



Husqvarna®



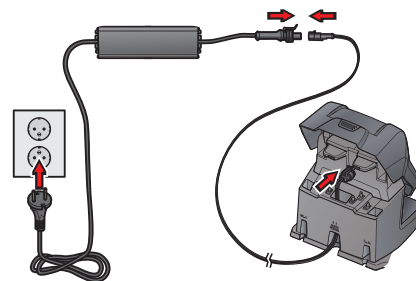
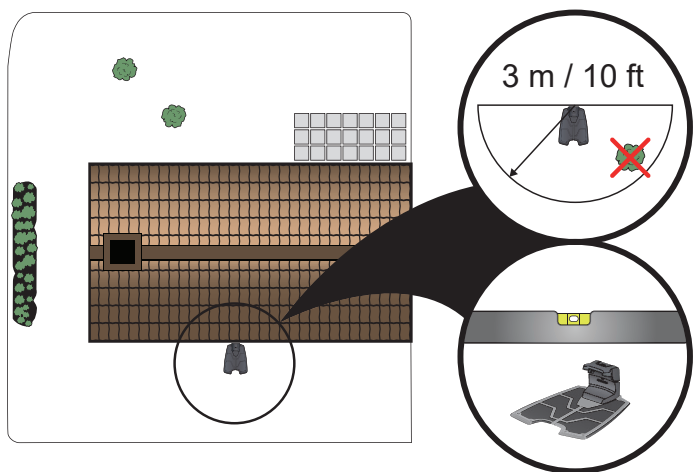
КРАТКОЕ РУКОВОДСТВО KIIRKASUTUSJUHEND ĪSĀ PAMĀCĪBA TRUMPOJI INSTRUKCIJA

HUSQVARNA AUTOMOWER®
435X AWD

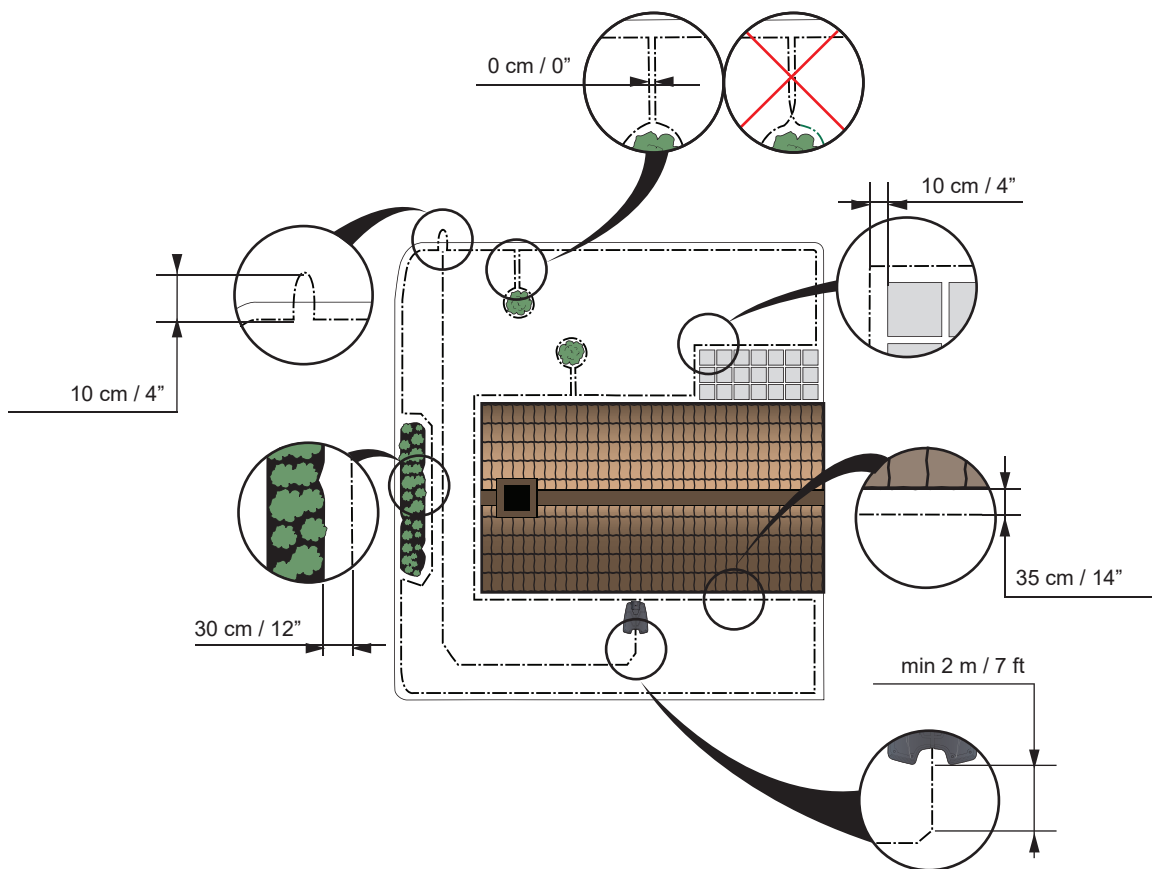
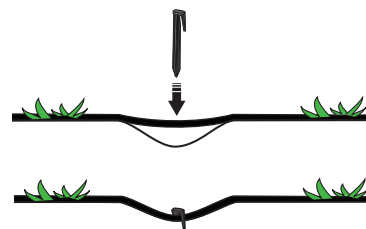
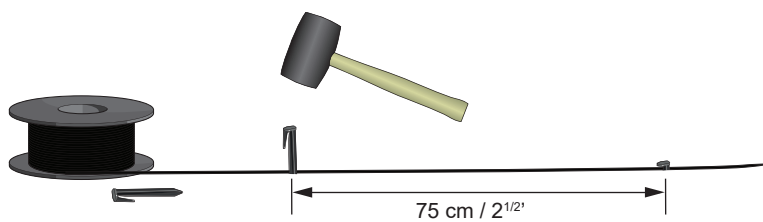




1



2



1. УСТАНОВКА И ПОДСОЕДИНЕНИЕ ЗАРЯДНОЙ СТАНЦИИ

1. Установите зарядную станцию на относительно ровной поверхности в центре скашиваемой площади, оставив достаточное пространство перед зарядной станцией.
2. Подсоедините кабель низкого напряжения источника питания к зарядной станции и источнику питания.
3. Подсоедините источник питания к штепсельной розетке напряжением 100–240 В.
4. Поместите изделие в зарядную станцию, чтобы аккумулятор заряжался, пока вы прокладываете ограничительный провод. Запустите изделие.

2. РАЗМЕЩЕНИЕ ОГРАНИЧИТЕЛЬНОГО И НАПРАВЛЯЮЩЕГО ПРОВОДА

1. Протяните ограничительный провод, убедившись в том, что он образует замкнутый контур вокруг скашиваемой площади.
2. Сделайте монтажную петлю для подключения направляющего провода.
3. Проведите направляющий провод к точке на ограничительном контуре, где должно быть сделано соединение. Избегайте прокладывать провод в герметичных углах.
4. Минимальное расстояние до препятствий и отделенных участков см. на рисунке (рис. 5).

3. ПОДСОЕДИНЕНИЕ ОГРАНИЧИТЕЛЬНОГО И НАПРАВЛЯЮЩЕГО ПРОВОДА

1. Узкие проходы на участке затрудняют изделию поиск зарядной станции. Изделие можно подвести к удаленным частям с помощью направляющего провода. Направляющий провод также помогает изделию быстро найти зарядную станцию.
2. Проложите направляющий провод под зарядной станцией и не менее чем на 2 м / 7 футов по прямой от передней части зарядной станции.
3. Раскройте соединитель и поместите провода в пазы соединителя.
4. Сожмите соединители друг с другом с помощью плоскогубцев.
5. Обрежьте на 1-2 см / 0,4-0,8 дюйма выше разъемов.
6. Прижмите соединители к контактным выводам, отмеченным AL (левый) и AR (правый), на зарядной станции. Важно, чтобы правый провод был подсоединен к правому контактному штырю, а левый провод — к левому контактному штырю.
7. Подключите соединитель к контактному штырю на зарядной станции, который имеет обозначение G1 (Направляющий). Дополнительные направляющие провода выполняют те же функции.

4. ПОДСОЕДИНЕНИЕ НАПРАВЛЯЮЩЕГО ПРОВОДА К ОГРАНИЧИТЕЛЬНОМУ ПРОВОДУ

1. Отрежьте ограничительный провод кусачками в центре петли, которая была сделана в п. 2.2.
2. Соедините направляющий и ограничительный провода с помощью соответствующих соединительных муфт. Сожмите соединители до упора с помощью клещей.

ЗАПУСК И ОСТАНОВКА

ЗАПУСК

1. Нажмите кнопку **START**.
2. Нажмите на **поворотный переключатель** для подтверждения, после чего изделие запустится.

ОСТАНОВКА

Нажмите кнопку **STOP**.

НАСТРОЙКА ИЗДЕЛИЯ В СООТВЕТСТВИИ С РАЗМЕРОМ ВАШЕГО ГАЗОНА

Настройте время кошения газона в соответствии с размерами вашего участка с помощью функции "Расписание". Изделие обрабатывает приблизительно 146 м² / 1570 футов² в час и день. Например, если на вашем участке площадь газона составляет 1200 м² / 12 900 футов², изделие должно работать 8 часов в день.

ТЕХНИЧЕСКОЕ ОБСЛУЖИВАНИЕ

1. Перед выполнением любых работ по техническому обслуживанию, например очистки или замены ножей, изделие необходимо выключить. Изделие выключено, когда светодиодный индикатор на **поворотном переключателе** не светится. Для наиболее эффективного кошения газона следует регулярно производить замену ножей.
2. Никогда не используйте мойку высокого давления или даже водопровод для чистки роботизированной газонокосилки. Также категорически запрещается использовать для очистки растворители.
3. В случае риска грозы следует отсоединить все соединения с зарядной станцией (питание, ограничительный провод и направляющий провод).
4. Перед помещением батареи на зимнее хранение следует полностью ее зарядить.

Lisateabe ja juhised leiате täielikust kasutusjuhendist, mis on saadaval Husqvarna veebisaidil (www.husqvarna.com).

ET

1. LAADIMISJAAMA PAIGALDAMINE JA ÜHENDAMINE

1. Asetage laadimisjaam tööpiirkonna keskele, nii et selle ees oleks palju vaba ruumi ja see asuks suhteliselt horisontaalsel pinnal.
2. Ühendage toiteallika madala pingega kaabel laadimisjaama ja toiteallikaga.
3. Ühendage toiteallikas 100-240 V seinakontakti.
4. Asetage seade laadimisjaama, et aku saaks piirdekaabli paigaldamise ajal laadida. Käivitage seade.

2. PIIRDE- JA JUHTKAABLI PAIGALDAMINE

1. Paigaldage piirdekaabel, veendudes, et see moodustab tööpiirkonna ümber ringi.
2. Moodustage aas kohta, kuhu hiljem ühendatakse juhtkaabel.
3. Viige juhtkaabel piirderingi selsse punkti, kuhu tehakse ühendus. Vältige kaabli paigaldamist teravnurkade all.
4. Väiksemaid kaugusi takistustest ja saartest vaadake illustratsioonilt (nr 5).

3. PIIRDE- JA JUHTKAABLI ÜHENDAMINE

1. Kitsad käigud aias teevad toote jaoks laadimisjaama leidmise raskeks. Toote saab juhtida kaugematesse osadesse juhtkaabli abil. Lisaks aitab juhtkaabel tootel kiiresti laadimisjaama leida.
2. Paigaldage juhtkaabel laadimisjaama alla ja vähemalt 2 meetrit sirgelt laadimisjaama esiservast välja.
3. Avage konnektor ja asetage kaabli otsad mõlema konnektori süvenditesse.
4. Vajutage konnektorid tangide abil kokku.
5. Lõigake konnektorite kohalt u 1–2 cm kõrguselt.
6. Ühendage konnektorid laadimisjaamal olevatele kontaktklemmidega, mis on tähistatud kirjadega AL (vasakpoolne) ja AR (parempoolne). Oluline on järgida, et parempoolne kaabel on parempoolse klemmi küljes ja vasakpoolne kaabel vasakpoolse klemmi küljes.
7. Ühendage konnektor laadimisjaama kontaktklemmiga, millel on tähis G1 (juht). Lisajuhtkaablid töötavad samamoodi.

4. JUHTKAABLI ÜHENDAMINE PIIRDEKAABLIGA

1. Lõigake piirdekaabel trossilõikuriga läbi selle aasa keskelt, mis moodustati punktis 2.2.
2. Ühendage juhtkaabel piirdekaabliga, kasutades komplektis olevaid muhve. Vajutage muhvid kullinokk-tangide abil täielikult kokku.

KÄIVITAMINE JA SEISKAMINE

KÄIVITAMINE

1. Vajutage nuppu **START**.
2. Vajutage kinnitamiseks **menüürattast** ja toode käivitub.

SEISKAMINE

Vajutage nuppu **STOP**.

TOOTE REGULEERIMINE VASTAVALT MURU KÕRGUSELE

Seadistage niitmisaeg vastavalt oma aiale, kasutades funktsiooni Schedule (Ajakava). Toode niidab ligikaudu 146 m² tunnis ja päevas. Näiteks, kui teie aias on murupinda 1200 m², siis peab toode töötama kaheksa tundi päevas.

HOOLDAMINE

1. Toode tuleb välja lülitada enne hooldamist, näiteks puhastamist või terade vahetamist. Kui **menüürattal** asuv LED-märgutuli ei põle, on toode välja lülitatud. Parima niitmistulemuse saavutamiseks tuleb terasid regulaarselt vahetada.
2. Ärge kunagi kasutage robotniiduki puhastamiseks kõrgsurvepesurit või voolavat vett. Puhastamiseks ei tohi kunagi kasutada lahustit.
3. Äikesetormiohu korral tuleb kõik laadimisjaama ühendused (toide, piirde- ja juhtkaabel) lahti ühendada.
4. Enne aku hoiundamist talveperioodiks tuleb see hooaja lõppedes täielikult täis laadida.

1. UZLĀDES STACIJAS IZVIETOŠANA UN PIESLĒGŠANA

1. Uzlādes staciju novietojiet darba zonas vidū uz horizontālas virsmas tā, lai tās priekšpusē paliktu daudz brīvas vietas.
2. Savienojiet strāvas padeves zemā sprieguma kabeli ar uzlādes staciju un strāvas padevi.
3. Savienojiet strāvas padevi ar 100-240 V sienas kontaktligzdu.
4. Kamēr izvietosit ierobežojošo vadu, novietojiet izstrādājumu uzlādes stacijā, lai uzlādētu akumulatoru. Iedarbiniet izstrādājumu.

2. IEROBEŽOJOŠĀ VADA UN VIRZOŠĀ VADA IZVIETOŠANA

1. Izklājiet ierobežojošo vadu tā, lai tas ieskaitu darba zonu.
2. Atstājiet cilpu tajā vietā, kur vēlāk pieslēgsiet virzošo vadu.
3. Izklājiet virzošo vadu līdz tai ierobežojošā vada vietai, kura būs jāsavieno. Neizklājiet vadu lauzītā līnijā.
4. Minimālo attālumu līdz objektiem un salām skatiet ilustrācijā (nr. 5).

3. IEROBEŽOJOŠĀ VADA UN VIRZOŠĀ VADA SAVIENOŠANA

1. Ja pagalmā ir šauri celiņi, izstrādājumam ir grūti atrast uzlādes iekārtu. Izstrādājumu var vadīt uz attālām pagalma vietām, izmantojot virzošo vadu. Virzošais vads izstrādājumam palīdz arī ātri atrast uzlādes iekārtu.
2. Izvietojiet virzošo vadu zem uzlādes iekārtas un vismaz 2 m/7 pēdas taisni no uzlādes iekārtas priekšējās malas.
3. Atveriet savienotājus un ievietojiet vada galus katrā savienotāja kontaktā.
4. Ar knīpstangām saspiediet vienu savienotāju ar otru.
5. Nogrieziet 1–2 cm/0,4–0,8 collu augstumā virs savienotājiem.
6. Spiediet savienotājus uz uzlādes stacijas kontakttapas, kas apzīmēta ar AL (kreisā puse) un AR (labā puse). Ir svarīgi, lai labās puses vada gals tiktu pieslēgts pie labās puses kontakta, bet kreisais — pie kreisā kontakta.
7. Pieslēdziet savienotāju pie uzlādes stacijas kontakta, kurš apzīmēts ar G1. Papildu virzošie vadi darbojas līdzīgi.

4. VIRZOŠĀ VADA UN IEROBEŽOJOŠĀ VADA SAVIENOŠANA

1. Ar stiepiņu šķērēm pārgrieziet ierobežojošo vadu cilpiņas vidusdaļā, kuru izveide aprakstīta 2.2 punktā.
2. Izmantojot pievienotās uzmavas, savienojiet virzošo vadu ar ierobežojošo vadu. Ar gumijas knaiblēm saspiediet kopā savienotājus.

IEDARBINĀŠANA UN APSTĀDINĀŠANA

IEDARBINĀŠANA

1. Nospiediet pogu **START**.
2. Nospiediet **regulatoru**, lai apstiprinātu; izstrādājums sāk darboties.

APSTĀDINĀŠANA

Nospiediet pogu **STOP**.

PLĀVĒJA PIELĀGOŠANA JŪSU ZĀLĀJA IZMĒRIEM

Iestatiet pagalma platībai atbilstošu pļaušanas laiku, izmantojot funkciju Grafiks. Izstrādājums stundā apstrādā aptuveni 146 m²/1570 kvadrātpēdu lielu platību. Piemēram, ja pagalma zāliens ir 1200 m²/12 900 kvadrātpēdas liels, izstrādājumam jāstrādā 8 stundas dienā.

TEHNISKĀ APKOPE

1. Pirms veicat jebkādu apkopes darbus, piemēram, tīrīšanu vai asmeņu nomaiņu, obligāti izslēdziet izstrādājumu. Izstrādājums ir izslēgts, ja LED indikators uz **regulatora** vairs nedeg. Lai panāktu labāko pļaušanas rezultātu, regulāri nomainiet asmeņus.
2. Nekādā gadījumā robottehnikas zāles pļāvēja tīrīšanai neizmantojiet augstspiediena mazgātāju vai pat tekošu ūdeni. Pļāvēju nedrīkst tīrīt ar šķīdinātājiem.
3. Visi savienojumi ar uzlādes staciju (barošanas bloks, ierobežojošais vads un virzošais vads) ir jāatvieno, ja tiek prognozēts pērkona negaiss.
4. Sezonas beigās pirms ziemas uzglabāšanas uzlādējiet akumulatoru pilnībā.

Jei reikia daugiau informacijos ir instrukcijų, skaitykite operatoriaus vadovą „Husqvarna“ svetainėje (www.husqvarna.com).

LT

1. ĮKROVIMO STOTIES PASTATYMAS IR PRIJUNGIMAS

1. Įkrovimo stotį pastatykite darbo zonos viduryje ant kuo horizontalaus paviršiaus taip, kad priešais ją liktų daug atviros erdvės.
2. Maitinimo žemos įtampos kabeliu įkrovimo stotį sujunkite su maitinimo tinklu.
3. Įjunkite maitinimo kabelį į 100-240 V elektros lizdą.
4. Kol tiesite kontūro laidą, palikite gaminį įkrovimo stotyje, kad būtų įkraunamas akumuliatorius. Paleiskite gaminį.

2. KONTŪRO KABELIO IR GIDO KABELIO KLOJIMAS

1. Paklokite kontūro kabelį taip, kad jis apjuostų darbo zoną.
2. Palikite kilpą toje vietoje, kur vėliau prijungsite gido kabelį.
3. Nutieskite gido kabelį iki tos kontūro kabelio vietos, kur reikės sujungti. Netieskite kabelio laužyta linija.
4. Mažiausią atstumą iki kliūčių ir salelių, žr iliustracijoje (5 nr.)

3. KONTŪRO KABELIO IR GIDO KABELIO PRIJUNGIMAS

1. Jeigu sode yra siaurų pravažiavimų, gaminiui sunku surasti įkrovimo stotį. Į nutolusias vietas gaminį gali nuvesti gido kabelis. Be to, gido kabelis padeda gaminiui greitai surasti įkrovimo stotį.
2. Gido kabelį paklokite po įkrovimo stotimi ir bent 2 metrus / 7 pėdas tiesiai nuo priekinio įkrovimo stoties krašto.
3. Atidarykite jungtis ir kabelio galus įkiškite į kiekvienos jungties išėmas.
4. Replėmis suspauskite vieną jungtį su kita.
5. Nukirpkite 1–2 cm 0,4–0,8 col. virš jungties.
6. Prijunkite jungtis prie įkrovimo stoties kontaktų gnybtų, pažymėtų AL (kairioji) ir AR (dešinioji). Svarbu dešiniąją kontūro kabelio galą prijungti prie dešiniojo kontaktinio išvado, o kairiąją – prie kairiojo išvado.
7. Jungtį prijunkite prie įkrovimo stoties kontaktinio išvado, pažymėto „G1“ (gidas). Papildomi gido kabeliai teisiama taip pat.

4. GIDO KABELIO PRIJUNGIMAS PRIE KONTŪRO KABELIO

1. Vielos žirkėmis perkirpkite kontūro kabelį kilpos, padarytos pagal 2.2 punktą, viduryje.
2. Pridedamomis jungiamosiomis movomis prijunkite gido kabelį prie kontūro kabelio. Movas visiškai suspauskite universaliomis replėmis.

PALEIDIMAS IR SUSTABDYMAS

PALEIDIMAS

1. Paspauskite **START** mygtuką.
2. Paspauskite **valdymo rankenėlę**, kad patvirtintumėte ir gaminys įsijungs.

STABDYMAS

Paspauskite **STOP** mygtuką.

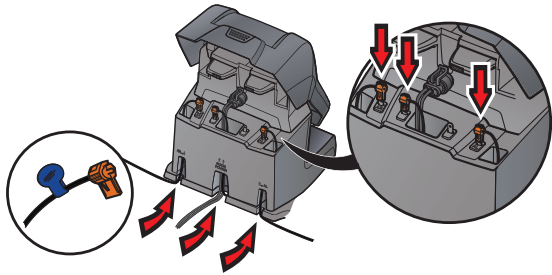
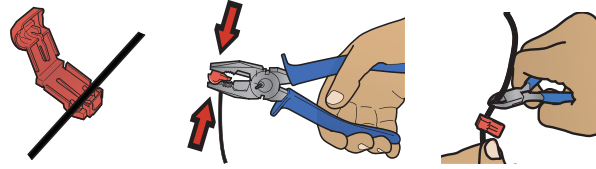
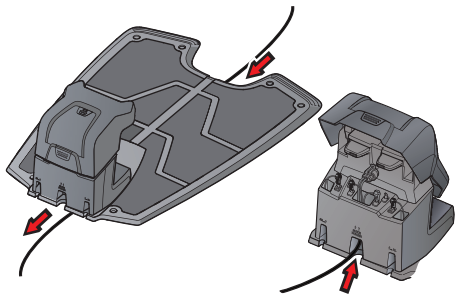
PRITAIKYKITE GAMINĮ PRIE SAVO VEJOS PLOTO

Norėdami sureguliuoti pjovimo laiką pagal savo kiemą naudokite funkciją Tvarkaraštis. Gaminys nupjauna apytiksliai 146 m² / 1570 pėdas² per valandą ir dieną. Pvz., jei jūsų kieme yra 1 200 m² / 12900 pėdos² žolės, gaminys turėtų dirbti po 8 valandas per dieną.

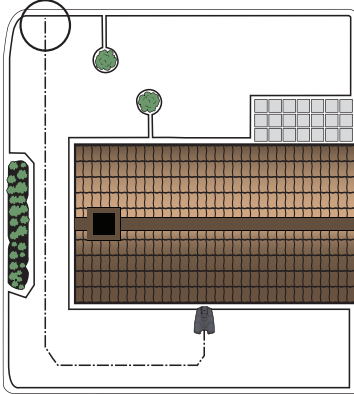
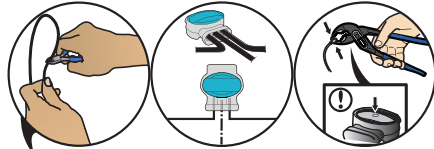
PRIEŽIŪRA

1. Gaminį reikia išjungti prieš atliekant priežiūros darbus, pvz., valymą arba peilių kietimą. Kai nešviečia **valdymo rankenėlės** LED indikatorius lemputė, gaminys yra išjungtas. Norint tinkamai nupjauti žolę, reikia reguliariai keisti peilius.
2. Niekada roboto vejamajam neplaukite nei aukšto slėgio plovimo įrenginiu, nei tekančiu vandeniu. Negalima žoliapjovės valyti tirpalu.
3. Jeigu artėja audra su perkūnija, reikia atjungti visas įkrovimo stoties jungtis (maitinimo tinklo, kontūro kabelio ir gido kabelio).
4. Baterija turi būti visiškai įkrauta sezono pabaigoje prieš laikymą žiemą.

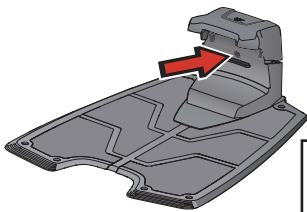
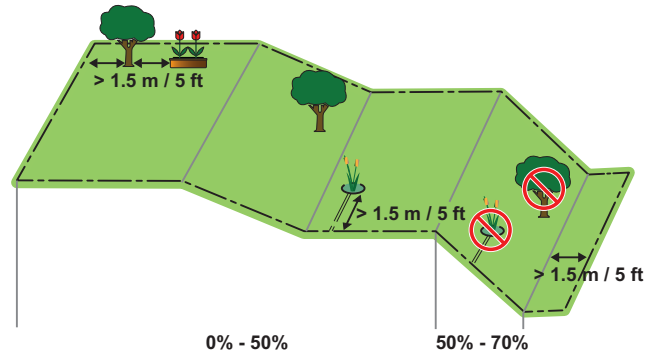
3



4



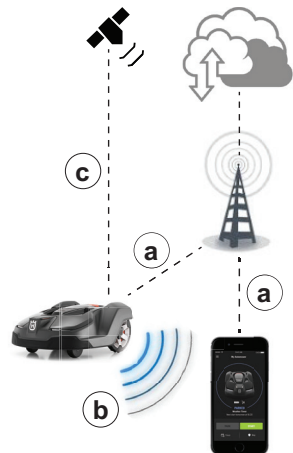
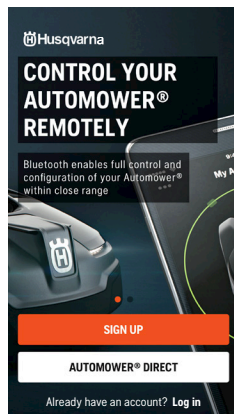
5



Püsivalt põlev roheline tuli Hea piirderingi signaal.	Nemainīgi degoša zaļa gaisma Labs ierobežojošā loka signāls.	Šviečianti žalia šviesa Tinkamas kontūro kabelio signalas.	Постоянно горит зеленый индикатор Хороший сигнал ограничительного контура.
Vilkuv roheline tuli Sisse on lūlitatud säästurežiim.	Mirgojoša zaļā gaisma Ir aktivizēts EKO režīms.	Mirksinti žalia šviesa Ijungtas ECO režīmas.	Мигает зеленый индикатор Активирован ЭКО режим.
Vilkuv sinine tuli Ilmnenud on piirderingi viga.	Mirgojoša zila gaisma Kļūdaina ierobežojošā loka darbība.	Mirksintis mėlynas diodas Kontūro kabelio netinkamas veikimas.	Мигает синий индикатор Неисправность ограничительного контура.
Vilkuv punane tuli Ilmnenud on laadimisjaama antenni rīke.	Mirgojoša sarkana gaisma Uzlādes iekārtas antenas kļūdaina darbība.	Mirksinti raudona šviesa Izkrovīmo stoties antenas gedimas.	Мигает красный индикатор Неисправность антенны зарядной станции.
Püsivalt põlev punane tuli Viga laadimisjaama trūkklādis vai laadimisjaama vāle toide.	Pastāvīgi degoša sarkanā gaisma Bojājums shēmas platē vai nepiemērota barošana uzlādes stacijā.	Šviečianti raudona šviesa Grandinēs plokštēs gedimas arba netinkamas maitinimo šaltinis izkrovimo stotyje.	Постоянно горит красный индикатор Ошибка в печатной плате или неподходящий источник питания в зарядной станции.

works with the
Google Assistant

JUST ASK
amazon alexa



1

1. AUTOMOWER® CONNECT

- Загрузите приложение Automower® Connect через AppStore или GooglePlay.
- Зарегистрируйтесь и укажите адрес электронной почты и пароль для создания учетной записи Husqvarna.
- Войдите в свою учетную запись Husqvarna в приложении.
- Выберите "Мои газонокосилки" в приложении Automower® Connect, а затем нажмите значок плюса (+).
- Следуйте инструкциям в приложении.

2. СОЕДИНЕНИЕ

- Сотовая связь дальнего действия (Automower® Connect).
 - Беспроводная связь короткого действия Bluetooth® (Automower® Connect@Home).
 - Отслеживание устройств (GPS)*.
- *) Доступно в Automower® Connect.

2

1. AUTOMOWER® CONNECT

- Lejupielādējiet lietotni Automower® Connect veikalā AppStore vai GooglePlay.
- Reģistrējieties un norādiet e-pasta adresi un paroli, lai izveidotu Husqvarna kontu.
- Piesakieties savā Husqvarna kontā lietotnē.
- Atlasiet *Mani zāles pļāvēji* lietotnē Automower® Connect un pēc tam atlasiet pluszīmi (+).
- Izpildiet lietotnē redzamos norādījumus.

2. SAVIENOJAMĪBA

- Liela diapazona mobilo sakaru savienojumi (Automower® Connect).
 - Neliela diapazona Bluetooth® savienojumi (Automower® Connect@Home).
 - Ierīču izsekošana (GPS)*.
- *) Pieejams ar Automower® Connect.

1. AUTOMOWER® CONNECT

- Laadige rakendus Automower® Connect alla AppStore'ist või Google Playst.
- Registreeruge ja määrake meiliaadress ja parool, et luua Husqvarna konto.
- Logige rakenduses sisse oma Husqvarna kontole.
- Tehke rakenduses Automower® Connect valik *Minu niidukid* ja valige seejärel plussmärk (+).
- Järgige rakenduse juhiseid.

2. ÜHENDATAVUS

- Mobiilkaugside (Automower® Connect).
 - Bluetooth®-lähikäendus (Automower® Connect).
 - Seadme jälgimine (GPS)*.
- *) Saadaval Automower® Connectiga.

1. AUTOMOWER® CONNECT

- „Automower® Connect“ programēle atsisiūskite iš „AppStore“ arba „GooglePlay“.
- Prisiregistruokite ir nurodykite el. pašto adresą ir slaptažodį, kad sukurtumėte „Husqvarna“ paskyrą.
- Prisijunkite prie „Husqvarna“ paskyros programėlėje.
- V „Automower® Connect“ programėlėje pasirinkite Mano robotai, tada pasirinkite pliuso simbolį (+).
- Vykdykite programėlėje pateikiamus nurodymus.

2. RYŠYS

- Didelio atstumo mobilusis ryšys (Automower® Connect).
 - L Mažo atstumo „Bluetooth®“ ryšys (Automower® Connect@Home).
 - Irenginio stebėjimas (GPS)*.
- *) Siūloma su „Automower® Connect“.



Husqvarna®

AUTOMOWER® — торговая марка компании Husqvarna AB. © 2020 HUSQVARNA. Все права защищены.
AUTOMOWER® on kaubamärk, mis kuulub Husqvarna AB-ile. Autoriõigus © 2020 HUSQVARNA. Kõik õigused kaitstud.

AUTOMOWER® ir „Husqvarna AB“ preču zīme. Autortiesības © 2020 HUSQVARNA. Visas tiesības ir aizsargātas.
AUTOMOWER® yra „Husqvarna AB“ prekės ženkla. Autoriaus teisės © 2020 HUSQVARNA. Visos teisės saugomos.



www.husqvarna.com

114 05 37-40